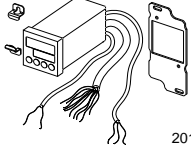
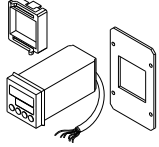
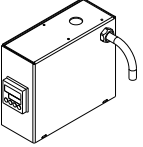
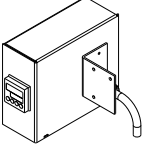
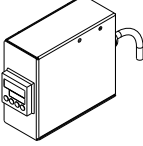
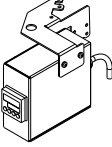
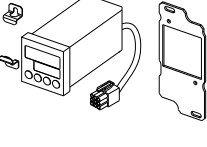
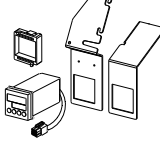
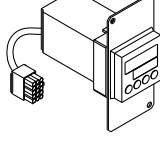
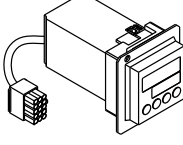


- I** **Regolatore di potenza**
- D** **Leistungsregler**
- GB** **Output power regulator**
- E** **Regulador de potencia**
- F** **Régulateur de puissance**
- NL** **Vermogenregelaar**



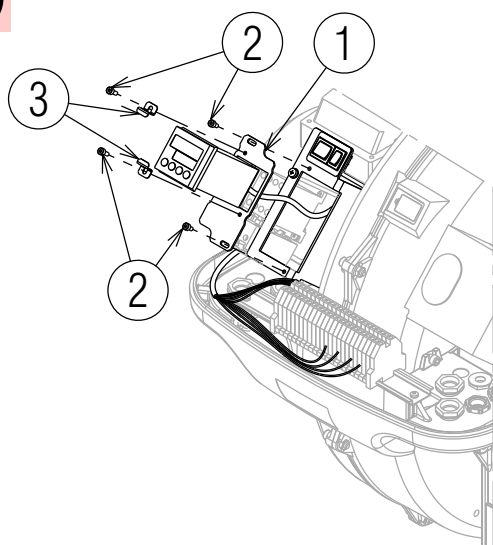
| CODICE - CODE - CÓDIGO | |
|------------------------|----------|
| | 20073595 |
| | 20085417 |
| | 20083339 |
| | 20101190 |
| | 20082208 |
| | 20099869 |
| | 20100018 |
| | 20102002 |
| | 20105193 |
| | 20105445 |

| VERSIONE - AUSFÜHRUNG - VERSION VERSION - VERSIÓN- VERSIE | | APPLICAZIONE - ANWENDUNG - APPLICATION APPLICATION - APLICACIÓN - TOEPASSING |
|---|----------|--|
|  20101645 | 20082208 | RL .../M (*) RLS .../M (*) RS .../M (*) FG .../M (*) RS 64/M (*) |
|  20099976 | 20101190 | RS - RLS 300 - 400 - 500 - 650 - 800 RS - RL - RLS 1000-1200/M |
|  20106429 | 20105445 | GAS 3 - 4 - 5 - 6 - 7 P/M GAS 3 - 4 - 5 - 6 - 7 P/M (USA) |
|  20102021 | 20100018 | GAS 8 - 9 - 10 P/M P 140 - 200 - 300 - 450 P/G P 140 - 200 - 300 - 450 P/N G/M 1400 - 2000 - 3000 - 4500 N/M 1400 - 2000 - 3000 - 4500 |
|  20106412 | 20105193 | GS 10 - 20/M |
|  20104590 | 20102002 | GULLIVER BS .../M |
|  20102007 | 20099869 | RS 250/M RS 68 - 120 - 160/E BLU RS 70 - 100 - 130 - 190 - 250/E |
|  20098977 | 20083339 | RS 34 - 44/M MZ RS 25 - 35/M BLU RS 34 - 44/E MZ RS 25 - 35/E BLU RS 45/E BLU - RS 64/E MZ |
|  20093629 | 20073595 | RS 310 - 410 - 510 - 610/M |
|  20098338 | 20085417 | RS 310 410 - 510 - 610/E - /EV - EVi |

(*) Versione Modulante - Modulierende Ausführung - Modulating version
 Version modulante - Versión modulante - Modulerende versie

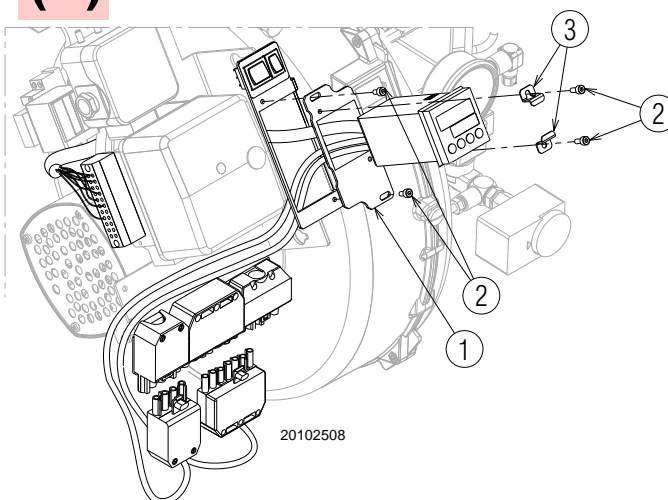
REGOLATORE DI POTENZA - LEISTUNGSREGLER - OUTPUT POWER REGULATOR 20082208
REGULADOR DE POTENCIA - RÉGULATEUR DE PUISSANCE - VERMOGENREGELAAR 20082208

(A)



20102035

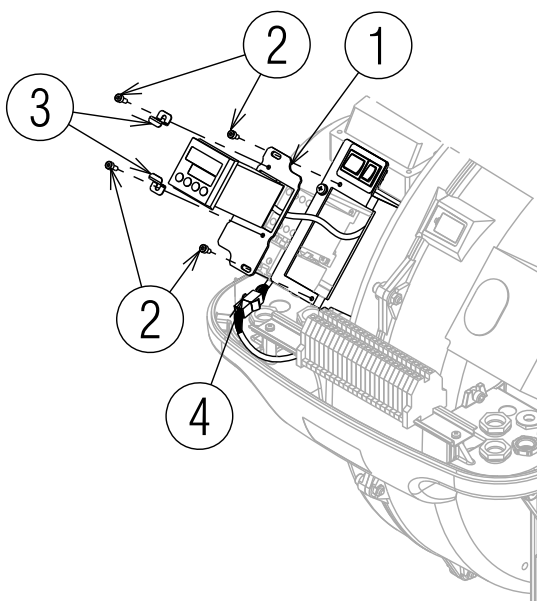
(B)



20102508

REGOLATORE DI POTENZA - LEISTUNGSREGLER - OUTPUT POWER REGULATOR 20099869
REGULADOR DE POTENCIA - RÉGULATEUR DE PUISSANCE - VERMOGENREGELAAR 20099869

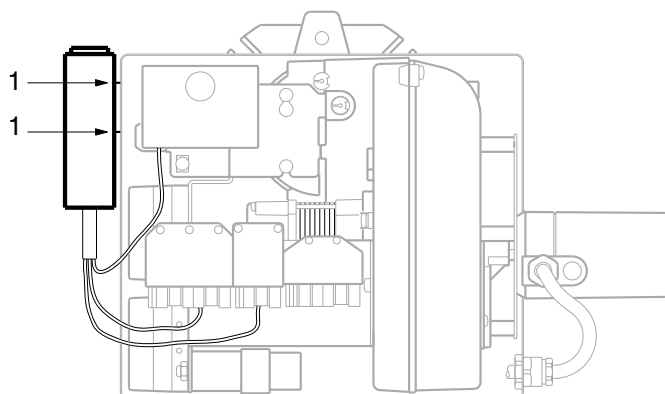
(C)



20102433

REGOLATORE DI POTENZA - LEISTUNGSREGLER - OUTPUT POWER REGULATOR 20105193
REGULADOR DE POTENCIA - RÉGULATEUR DE PUISSANCE - VERMOGENREGELAAR 20105193

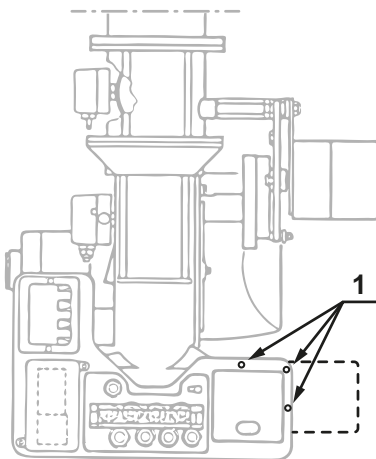
(D)



20106548

REGOLATORE DI POTENZA - LEISTUNGSREGLER - OUTPUT POWER REGULATOR 20105445
REGULADOR DE POTENCIA - RÉGULATEUR DE PUISSANCE - VERMOGENREGELAAR 20105445

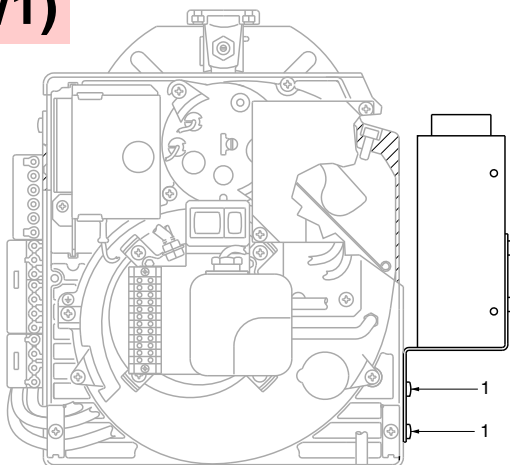
(E)



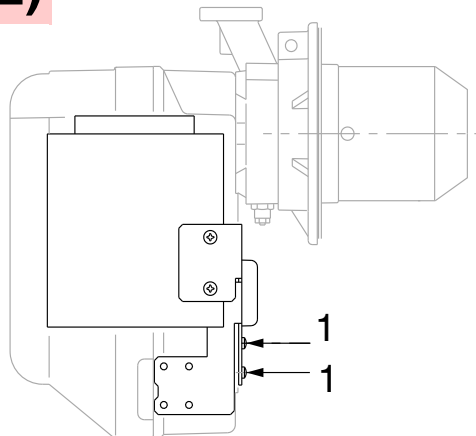
20106569

REGOLATORE DI POTENZA - LEISTUNGSREGLER - OUTPUT POWER REGULATOR 20102002
REGULADOR DE POTENCIA - RÉGULATEUR DE PUISSANCE - VERMOGENREGELAAR 20102002

(F/1)



(F/2)

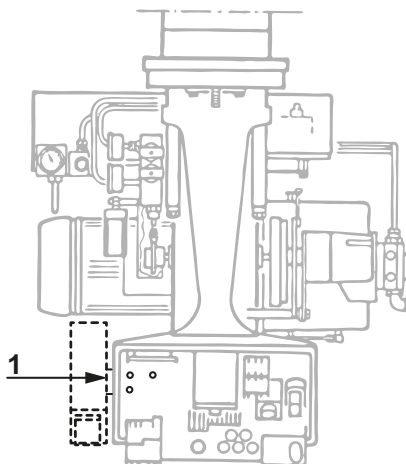


20106543

20106893

REGOLATORE DI POTENZA - LEISTUNGSREGLER - OUTPUT POWER REGULATOR 20100018
REGULADOR DE POTENCIA - RÉGULATEUR DE PUISSANCE - VERMOGENREGELAAR 20100018

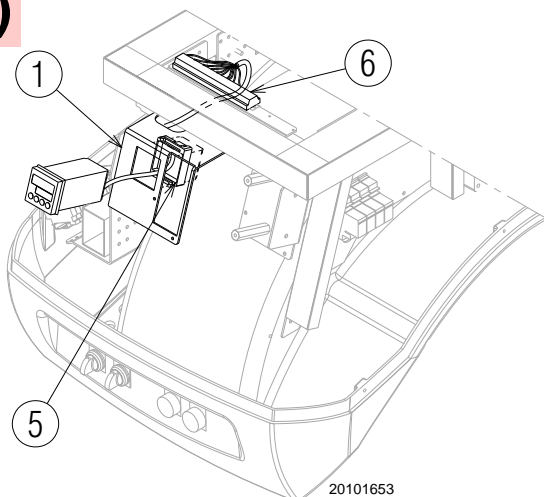
(G)



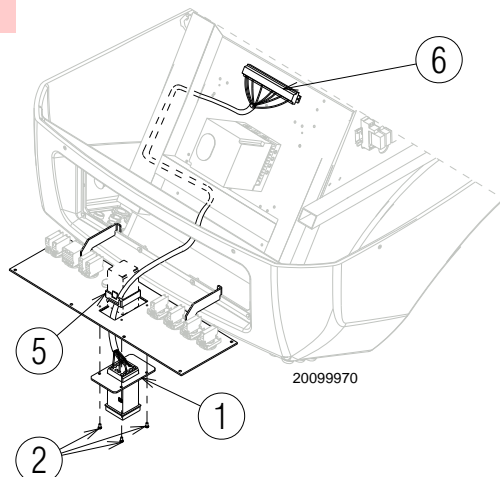
20106568

REGOLATORE DI POTENZA - LEISTUNGSREGLER - OUTPUT POWER REGULATOR 20101190 (RS 300-800, RS 1000-1200)
REGULADOR DE POTENCIA - RÉGULATEUR DE PUISSANCE - VERMOGENREGELAAR 20101190 (RS 300-800, RS 1000-1200)

(H)

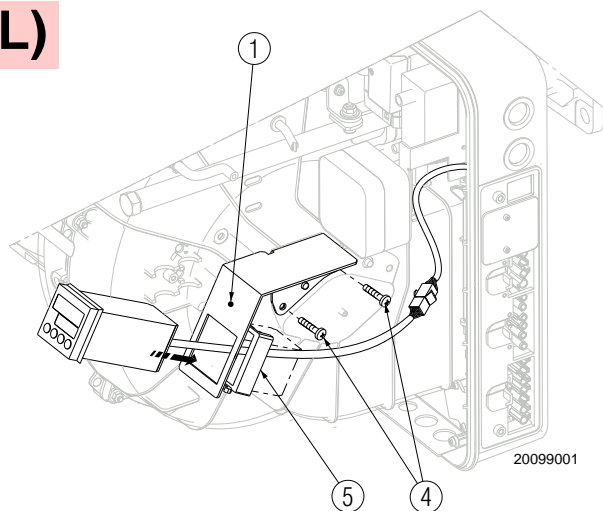


(I)

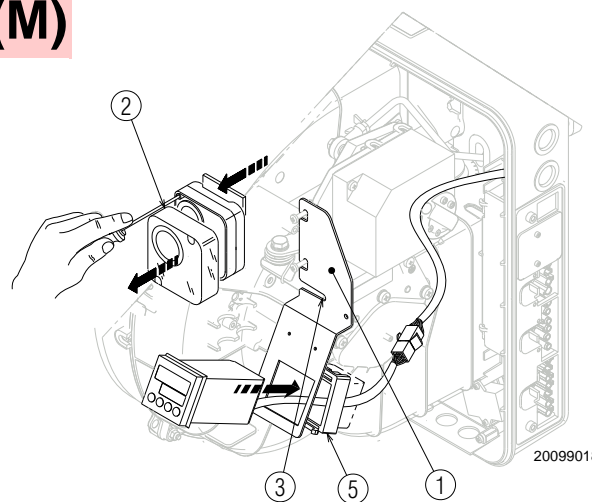


REGOLATORE DI POTENZA - LEISTUNGSREGLER - OUTPUT POWER REGULATOR 20101190 20083339 (RS 25-35, RS 34-44/M/E)
REGULADOR DE POTENCIA - RÉGULATEUR DE PUISSANCE - VERMOGENREGELAAR 20083339 (RS 25-35, RS 34-44/M/E)

(L)

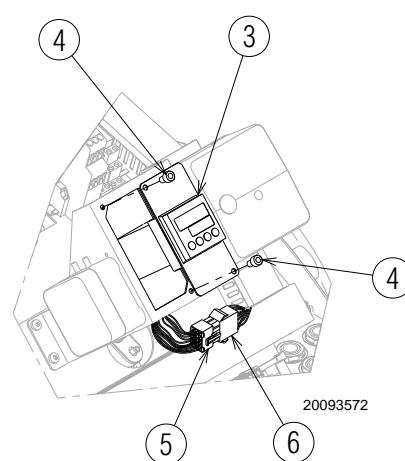
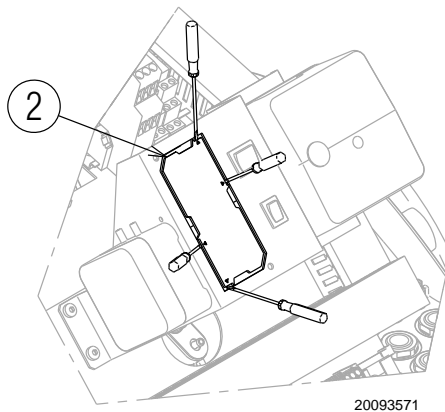
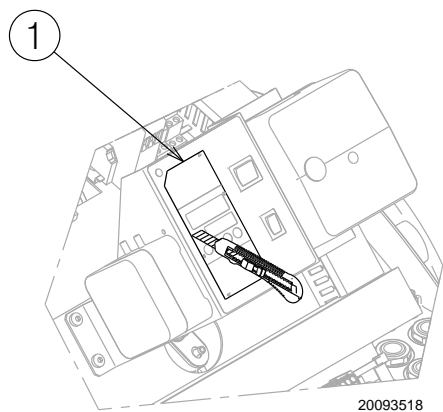


(M)



REGOLATORE DI POTENZA - LEISTUNGSREGLER - OUTPUT POWER REGULATOR 20073595 (RS 310-410-510-610/M)
REGULADOR DE POTENCIA - RÉGULATEUR DE PUISSANCE - VERMOGENREGELAAR 20073595 (RS 310-410-510-610/M)

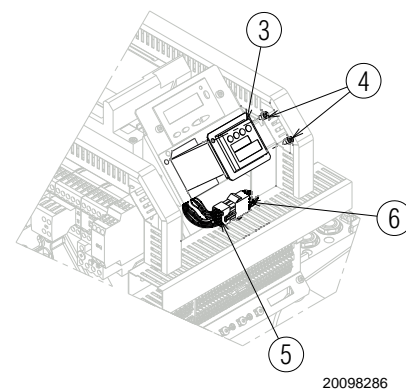
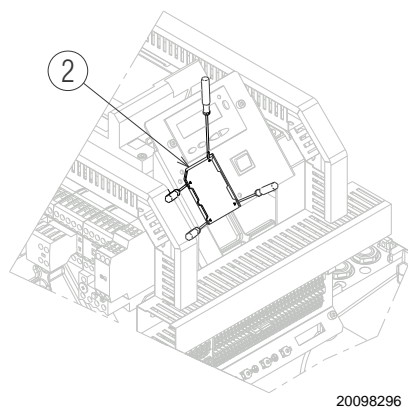
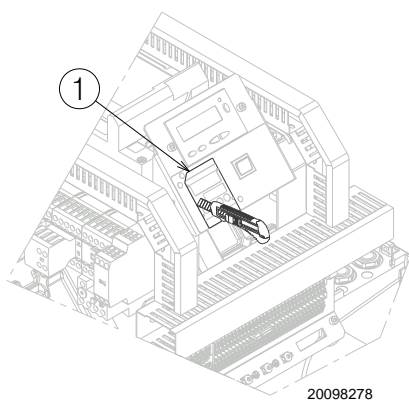
(N)



REGOLATORE DI POTENZA - LEISTUNGSREGLER - OUTPUT POWER REGULATOR 20085417
(RS 310-410-510-610/E-/EV-/EVi)

REGULADOR DE POTENCIA - RÉGULATEUR DE PUISSANCE - VERMOGENREGELAAR 20085417
(RS 310-410-510-610/E-/EV-/EVi)

(0)



1 Avvertenze generali

1.1 Garanzia e responsabilità

I diritti alla garanzia ed alla responsabilità decadono, in caso di danni a persone e/o cose, qualora i danni stessi siano riconducibili ad una o più delle seguenti cause:

- intervento di personale non abilitato;
- esecuzione di modifiche non autorizzate all'apparecchio;
- alimentazione del bruciatore con combustibili non adatti;
- difetti nell'impianto di alimentazione del combustibile;
- riparazioni e/o revisioni eseguite in maniera scorretta;
- utilizzo di componenti non originali, siano essi ricambi, kits, accessori ed optional;
- cause di forza maggiore.

Il costruttore, inoltre, declina ogni e qualsiasi responsabilità per la mancata osservanza di quanto riportato nel presente manuale.

- Il personale deve usare sempre i mezzi di protezione individuale previsti dalla legislazione e seguire quanto riportato nel presente manuale.
- Il personale deve attenersi a tutte le indicazioni di pericolo e cautela segnalate sulla macchina.
- Il personale non deve eseguire di propria iniziativa operazioni o interventi che non siano di sua competenza.
- Il personale ha l'obbligo di segnalare al proprio superiore ogni problema o situazione pericolosa che si dovesse creare.

1.2 Note sulla sicurezza per l'installazione



PERICOLO

Tutte le operazioni di installazione, manutenzione e smontaggio devono essere svolte con l'alimentazione elettrica staccata.



PERICOLO

Isolare l'alimentazione del combustibile.



ATTENZIONE

L'installazione deve essere svolta da personale qualificato, come indicato in questo manuale e in conformità con gli standard e le disposizioni di legge in vigore.



CAUTELA

Dopo aver tolto ogni imballaggio assicurarsi dell'integrità del contenuto. Nel dubbio, non utilizzare il kit ricambio; rivolgersi al fornitore.



Attendere il completo raffreddamento dei componenti a contatto con fonti di calore.



Effettuate tutte le operazioni di manutenzione, pulizia o controllo, rimontare il cofano e tutti i dispositivi di sicurezza e protezione del bruciatore.

2 Regolatore di potenza

2.1 Descrizione accessorio

Il regolatore di potenza RWF 50.2 è destinato principalmente alla regolazione di temperatura o pressione in impianti alimentati a gasolio o a gas. I vari kit si compongono di diversi componenti, a seconda del tipo di bruciatore.

2.2 Installazione



Il regolatore di potenza può essere installato direttamente sul bruciatore o a quadro separato.

I bruciatori sono già predisposti per accogliere il regolatore di potenza RWF 50.2. Di seguito vengono descritte tutte le applicazioni possibili sulle varie serie di bruciatori.



ATTENZIONE

I collegamenti elettrici devono essere eseguiti secondo gli schemi contenuti nel libretto installatore del relativo bruciatore. In caso di schemi elettrici che fanno riferimento al regolatore RWF 40, vedi Tabella A a pagina 10 di corrispondenza con RWF 50.2. Per agevolare il collegamento elettrico, i cavi dei nuovi kit RWF 50.2 hanno la stessa siglatura dei morsetti dell'RWF 40.



ATTENZIONE

L'installazione deve essere svolta da personale qualificato, come indicato in questo manuale e in conformità con gli standard e le disposizioni di legge in vigore.

Per l'installazione del kit sul bruciatore procedere come segue:



PERICOLO

Togliere l'alimentazione elettrica al bruciatore, agendo sull'interruttore generale dell'impianto.

Regolatore di potenza codice 20082208

- Il regolatore di potenza codice **20082208 (A) (B)**, va inserito nella piastra 1) e fissato ad essa con le due viti 2) e le piastrine 3);
- fare attenzione al posizionamento della piastra 1);
- inserire il regolatore nella staffa del bruciatore e fissare con le altre viti 2).

Collegamenti elettrici:

- collegare i cavi uscenti dal regolatore direttamente alla morsettiera del bruciatore vedi **(A)**;
- collegare i cavi uscenti dal regolatore direttamente alla morsettiera e alle spine/prese **(B)**.

Regolatore di potenza codice 20099869

- Il codice **20099869 (C)**, va inserito nella piastra 1) e fissato ad essa con le due viti 2) e le piastrine 3);
- fare attenzione al posizionamento della piastra 1);
- inserire il regolatore nella staffa del bruciatore e fissare con le altre viti 2).

Collegamento elettrico:

- Collegare la spina 4) uscente dal regolatore alla relativa presa sul bruciatore vedi **(C)**.

Regolatore di potenza codice 20105193

- Il codice **20105193 (D)**, va fissato a lato del bruciatore mediante le due viti e dadi con rosetta 1) date a corredo;
- è necessario eseguire due fori del diametro di 5 mm sullo scudo anteriore del bruciatore, come i fori già presenti sulla scatola metallica del regolatore.

Collegamento elettrico:

- collegare i cavi uscenti dal regolatore direttamente alla morsettiera e alle spine prese del bruciatore vedi **(D)**.

Regolatore di potenza codice 20105445

- Il codice **20105445 (E)**, va fissato sotto il quadro elettrico del bruciatore mediante le tre viti 1) con rosetta, date a corredo e da avvitare direttamente sulla scatola metallica del regolatore, già predisposta con i tre fori.

Collegamento elettrico:

- Fissare la guaina su un foro libero del quadro elettrico del bruciatore e collegare i cavi uscenti direttamente alla morsettiera.

Regolatore di potenza codice 20102002

- Il codice **20102002 (F)**, va fissato a fianco del bruciatore mediante la staffa e le 2 viti con rosetta date a corredo. A seconda del tipo di bruciatore, le viti possono essere posizionate come in **F/1** o **F/2**)

Collegamento elettrico:

- collegare i cavi uscenti dal regolatore direttamente alla morsettiera e alle spine prese del bruciatore.

Regolatore di potenza codice 20100018

- Il codice **20100018 (G)**, va posizionato a fianco del quadro elettrico del bruciatore. Fissare la staffa del regolatore già predisposta con i tre fori, mediante le viti e dadi con rosetta dati a corredo.

Collegamento elettrico:

- Fissare la guaina su un foro libero del quadro elettrico del bruciatore e collegare i cavi uscenti direttamente alla morsettiera.

Regolatore di potenza codice 20101190

Il codice **20101190** deve essere installato con modalità diverse a seconda del bruciatore **(H)** o **(I)**:

Applicazione (H):

Inserire il regolatore nella staffa 1) **(H)** e fissare con l'apposito accessorio 5).

Applicazione (I):

- Inserire il regolatore nella piastra 1) **(I)** e fissarlo sul quadro elettrico del bruciatore mediante le quattro viti 4) **(I)** e l'accessorio di fissaggio 5) **(I)**.

Collegamento elettrico:

- collegare i cavi uscenti dal regolatore direttamente alla morsettiera 6).

Regolatore di potenza

Regolatore di potenza codice 20083339

- Il codice **20083339** deve essere installato con modalità diverse a seconda del bruciatore **(L)** o **(M)** nella staffa 1) data a corredo e fissato ad essa con l'apposito accessorio 5).

Applicazione su bruciatori RS 34-44/E - RS 25-35/E

- Fissare la staffa 1) **(L)** lateralmente al bruciatore mediante le viti 4) **(L)** date a corredo

Applicazione su bruciatori RS34-44/M - RS25-35/M

- Togliere il coperchio del pressostato 2) **(M)** ed allentare le due viti di fissaggio fino ad ottenere lo spazio necessario per infilare la staffa 1) **(M)**, agganciandola alle viti stesse;
- Durante questa operazione si rende necessario far passare il cavo del pressostato all'interno della feritoia 3) **(M)**.

Collegamento elettrico:

- Collegare la spina del regolatore alla relativa presa sul bruciatore.

Regolatore di potenza codice 20073595

Per Il codice **20073595** procedere come segue:

- Tagliare lungo la linea evidenziata in 1) **(N)**;
- asportare la piastra di copertura 2) **(N)**, facendo leva con un cacciavite nei quattro punti evidenziati;
- Inserire il regolatore 3) **(N)** nelle staffa del bruciatore e fissare con le due viti 4) **(N)**.

Collegamento elettrico:

- Collegare la spina 5) **(N)** uscente dal regolatore alla relativa presa 6) **(N)** del bruciatore.

Regolatore di potenza codice 20085417

Per Il codice **20085417** procedere come segue:

- Tagliare lungo la linea evidenziata in 1) **(O)**;
- asportare la piastra di copertura 2) **(O)**, facendo leva con un cacciavite nei quattro punti evidenziati;
- inserire il regolatore 3) **(O)** nelle staffa del bruciatore e fissare con le due viti 4) **(O)**.

Collegamento elettrico:

- collegare la spina 5) **(O)** uscente dal regolatore alla relativa presa 6) **(O)** del bruciatore.



ATTENZIONE

Il costruttore declina ogni responsabilità da modifiche o collegamenti diversi da quelli rappresentati in questi schemi.



Effettuate tutte le operazioni di manutenzione, pulizia o controllo, rimontare il cofano e tutti i dispositivi di sicurezza e protezione del bruciatore.

| RWF 40 ... | RWF 50.2 ... |
|-----------------|-----------------|
| L1 | L1 |
| N | N |
| Q13 | 1N |
| Q14 | 1P |
| Q | KQ |
| Y1 | K2 |
| Y2 | K3 |
| Q63 | ----- |
| Q64 | ----- |
| X1+ | ----- |
| X1- | ----- |
| G1+ | 11 |
| I1 | 12 |
| M1 | 13 |
| U1 | 11 |
| XB6 | ----- |
| M6 | ----- |
| B9 | ----- |
| M9 | ----- |
| D1 | D1(*) |
| D2 | ----- |
| GND | DG |
| G + (max 30 mA) | G + (max 25 mA) |
| G - (max 30 mA) | G - (max 25 mA) |

Tab. A



ATTENZIONE

(*) Nessuna configurazione di default. Va configurato come Funzione "D1" o "D2".

Vedi manuale specifico per la programmazione dei parametri.

1 Allgemeine Hinweise

1.1 Garantie und Haftung

Die Garantie- und Haftungsansprüche verfallen bei Personen- und / oder Sachschäden, die auf einen oder mehrere der folgenden Gründe zurückzuführen sind:

- Eingriffe durch nicht zugelassenes Personal;
- Vornahme von nicht genehmigten Änderungen am Gerät;
- Versorgung des Brenners mit ungeeigneten Brennstoffen;
- Defekte in der Anlage zur Brennstoffversorgung;
- falsch ausgeführte Reparaturen und / oder Überprüfungen;
- Verwendung von anderen als Original-Bauteilen als Ersatzteile, Bausätze, Zubehör und Optionals;
- Ursachen höherer Gewalt.

Der Hersteller lehnt außerdem jegliche Haftung für die Nichteinhaltung der Angaben in diesem Handbuch ab.

- Das Personal muss immer die durch die Gesetzgebung vorgesehenen persönlichen Schutzmittel verwenden und die Angaben in diesem Handbuch beachten.
- Das Personal muss alle Gefahren- und Vorsichtshinweise einhalten, die sich am Gerät befinden.
- Das Personal darf nicht aus eigenem Antrieb Arbeiten oder Eingriffe ausführen, für die es nicht zuständig ist.
- Das Personal hat die Pflicht, dem jeweiligen Vorgesetzten alle Probleme oder Gefahren zu melden, die auftreten sollten.

1.2 Anmerkungen zur Sicherheit bei der Installation



GEFAHR

Sämtliche Installations-, Wartungs- und Ausbauarbeiten müssen bei gezogenem Netzstecker durchgeführt werden.



GEFAHR

Die Brennstoffversorgung trennen.



ACHTUNG

Die Installation muss von Fachpersonal nach den Angaben in diesem Handbuch und in Übereinstimmung mit den geltenden Normen und gesetzlichen Bestimmungen durchgeführt werden.



VORSICHT

Prüfen Sie nach dem Entfernen der gesamten Verpackung die Unversehrtheit des Inhalts. Im Zweifelsfall das Ersatzteilkits nicht verwenden; kontaktieren Sie den Lieferanten.



Warten Sie, bis die Bauteile, die mit Wärmequellen in Berührung kommen, komplett abgekühlt sind.



Nach Durchführung von Wartungs-, Reinigungs- oder Kontrollarbeiten müssen die Haube sowie alle Sicherheits- und Schutzvorrichtungen des Brenners wieder montiert werden.

2 Leistungsregler

2.1 Beschreibung des Zubehörs

Der Leistungsregler RWF 50.2 dient hauptsächlich zur Einstellung der Temperatur oder des Drucks in mit Heizöl oder Gas betriebenen Anlagen. Die verschiedenen Bausätze bestehen aus unterschiedlichen Bestandteilen, je nach Brennertyp.

2.2 Installation



Der Leistungsregler kann direkt am Brenner oder an einer eigenen Schalttafel installiert werden.

Die Brenner sind für den Einbau des Leistungsreglers RWF 50.2 bereits vorgerüstet. Nachfolgend werden alle Befestigungsmöglichkeiten an den verschiedenen Brennerbaureihen beschrieben.



ACHTUNG

Die elektrischen Anschlüsse müssen gemäß den im Installationshandbuch des entsprechenden Brenners enthaltenen Plänen durchgeführt werden. Bei Elektroschaltplänen, die auf den Regler RWF 40 Bezug nehmen, siehe die Tab. A auf S. 10 für den Regler RWF 50.2. Um den elektrischen Anschluss zu erleichtern, haben die Kabel der neuen RWF 50.2 Bausätze dieselbe Kennung, wie die Klemmen des RWF 40.



ACHTUNG

Die Installation muss von Fachpersonal nach den Angaben in diesem Handbuch und in Übereinstimmung mit den geltenden Normen und gesetzlichen Bestimmungen durchgeführt werden.

Gehen Sie zur Installation des Kit am Brenner wie folgt vor:



GEFAHR

die Stromversorgung des Brenners durch Betätigen des Hauptschalters der Anlage abschalten;

Leistungsregler mit Code 20082208

- Der Leistungsregler mit Code **20082208 (A) (B)** wird in die Platte 1) eingesetzt und mit den beiden Schrauben 2) und den Plättchen 3) daran befestigt;
- auf die Positionierung der Platte 1) achten;
- den Regler in den Bügel des Brenners einsetzen und mit den anderen Schrauben 2) arretieren.

Elektrische Anschlüsse:

- die aus dem Regler kommenden Kabel direkt mit der Klemmleiste des Brenners verbinden siehe **(A)**;
- die aus dem Regler kommenden Kabel direkt mit der Klemmleiste und den Steckern/Steckdosen **(B)** verbinden.

Leistungsregler mit Code 20099869

- Der Leistungsregler mit Code **20099869 (C)** wird in die Platte 1) eingesetzt und mit den beiden Schrauben 2) und den Plättchen 3) arretiert;
- auf die Positionierung der Platte 1) achten;
- den Regler in den Bügel des Brenners einsetzen und mit den anderen Schrauben 2) arretieren.

Elektrischer Anschluss:

- Den aus dem Regler kommenden Stecker 4) mit der entsprechenden Steckdose am Brenner verbinden siehe **(C)**.

Leistungsregler mit Code 20105193

- Der Leistungsregler mit Code **20105193 (D)** wird mit den beiden beigegepackten Schrauben und Muttern mit Unterlegscheibe 1) seitlich am Brenner befestigt;
- am vorderen Gehäuse des Brenners müssen zwei Löcher mit 5 mm Durchmesser gebohrt werden, so wie die Löcher, die bereits am Metallgehäuse des Reglers vorhanden sind.

Elektrischer Anschluss:

- die aus dem Regler kommenden Kabel direkt mit der Klemmleiste und den Steckern/Steckdosen des Brenners verbinden siehe **(D)** verbinden.

Leistungsregler mit Code 20105445

- Der Leistungsregler mit Code **20105445 (E)** wird unter der Schalttafel des Brenners mit den drei beigegepackten Schrauben 1) mit Unterlegscheibe befestigt. Diese Schrauben müssen über die bereits vorgebohrten 3 Löcher direkt am Metallgehäuse des Reglers eingedreht werden.

Elektrischer Anschluss:

- Den Kabelmantel an einer freien Bohrung der Schalttafel des Brenners befestigen und die austretenden Drähte direkt mit der Klemmleiste verbinden.

Leistungsregler mit Code 20102002

- Der Leistungsregler mit Code **20102002 (F)** wird mit dem Bügel und den beiden beigegepackten Schrauben mit Unterlegscheibe seitlich am Brenner befestigt; Je nach Brennertyp können die Schrauben wie aus **F/1** oder **F/2** ersichtlich positioniert werden

Elektrischer Anschluss:

- die aus dem Regler kommenden Kabel direkt mit der Klemmleiste und den Steckern/Steckdosen des Brenners verbinden.

Leistungsregler mit Code 20100018

- Der Leistungsregler mit Code **20100018 (G)** wird seitlich an der Schalttafel des Brenners positioniert. Den Bügel des Reglers, der bereits an 3 Stellen vorgebohrt wurde, mit den beigegepackten Schrauben und Muttern mit Unterlegscheiben befestigen.

Elektrischer Anschluss:

- Den Kabelmantel an einer freien Bohrung der Schalttafel des Brenners befestigen und die austretenden Kabel direkt mit der Klemmleiste verbinden.

Leistungsregler mit Code 20101190

Der Leistungsregler mit Code **20101190** muss je nach Brenner **(H)** oder **(I)** unterschiedlich installiert werden:

Befestigung (H):

Den Regler in den Bügel 1) **(H)** einsetzen und mit dem entsprechenden Zubehör 5) arretieren.

Befestigung (I):

- Den Regler in die Platte 1) **(I)** einsetzen und mit den vier Schrauben 4) **(I)** und dem Befestigungszubehör 5) **(I)** an der Schalttafel des Brenners befestigen.

Elektrischer Anschluss:

- die aus dem Regler kommenden Kabel direkt mit der Klemmleiste 6) verbinden.

Leistungsregler

Leistungsregler mit Code 20083339

- Der Leistungsregler mit Code **20083339** muss je nach Brennertyp **(L)** oder **(M)** unterschiedlich im beige packten Bügel 1) eingesetzt und mit dem entsprechenden Zubehör 5) befestigt werden.

Befestigung an Brennermodellen RS 34-44/E - RS 25-35/E

- Den Bügel 1) **(L)** mit den beige packten Schrauben 4) **(L)** seitlich am Brenner befestigen

Befestigung an Brenners RS34-44/M - RS25-35/M

- Den Deckel des Druckwächters 2) **(M)** entfernen und die beiden Befestigungsschrauben lockern, bis genügend Platz bleibt, um den Bügel 1) **(M)** einzusetzen und an den Schrauben zu befestigen;
- Während dieses Vorgangs muss das Kabel des Druckwächters in den Schlitz 3) **(M)** eingeführt werden.

Elektrischer Anschluss:

- Den Stecker des Reglers mit der entsprechenden Steckdose am Brenner verbinden.

Leistungsregler mit Code 20073595

Für den Leistungsregler mit Code **20073595** wie folgt vorgehen:

- Entlang der in 1) **(N)** dargestellten Linie ausschneiden;
- die Abdeckplatte 2) **(N)** entfernen, dazu einen Schraubenzieher an den vier markierten Stellen als Hebel einsetzen;
- Den Regler 3) **(N)** in den Bügel des Brenners einsetzen und mit den beiden Schrauben 4) **(N)** arretieren.

Elektrischer Anschluss:

- Den aus dem Regler kommenden Stecker 5) **(N)** mit der entsprechenden Steckdose 6) **(N)** des Brenners verbinden.

Leistungsregler mit Code 20085417

Für den Leistungsregler mit Code **20085417** wie folgt vorgehen:

- Entlang der in 1) **(O)** dargestellten Linie ausschneiden;
- die Abdeckplatte 2) **(O)** entfernen, dazu einen Schraubenzieher an den vier markierten Stellen als Hebel einsetzen;
- Den Regler 3) **(O)** in den Bügel des Brenners einsetzen und mit den beiden Schrauben 4) **(O)** arretieren.

Elektrischer Anschluss:

- Den aus dem Regler kommenden Stecker 5) **(O)** mit der entsprechenden Steckdose 6) **(O)** des Brenners verbinden.



ACHTUNG

Der Hersteller lehnt jegliche Haftung für Änderungen oder andere Anschlüsse ab, die von den in diesen Schaltplänen dargestellten abweichen.



Nach Durchführung von Wartungs-, Reinigungs- oder Kontrollarbeiten müssen die Haube sowie alle Sicherheits- und Schutzvorrichtungen des Brenners wieder montiert werden.

| RWF 40 ... | RWF 50.2 ... |
|-----------------|-------------------|
| L1 | L1 |
| N | N |
| Q13 | 1N |
| Q14 | 1P |
| Q | KQ |
| Y1 | K2 |
| Y2 | K3 |
| Q63 | ----- |
| Q64 | ----- |
| X1+ | ----- |
| X1- | ----- |
| G1+ | 11 |
| I1 | 12 |
| M1 | 13 |
| U1 | 11 |
| XB6 | ----- |
| M6 | ----- |
| B9 | ----- |
| M9 | ----- |
| D1 | D1 ^(*) |
| D2 | ----- |
| GND | DG |
| G + (max 30 mA) | G + (max 25 mA) |
| G - (max 30 mA) | G - (max 25 mA) |

Tab. A



ACHTUNG

^(*) Keine Standardkonfiguration. Wird als Funktion "D1" oder "D2" konfiguriert.

Siehe das spezifische Handbuch für die Programmierung der Parameter.

1 General warnings

1.1 Guarantee and responsibility

The rights to the guarantee and the responsibility will no longer be valid in the event of damage to things or injury to people, if such damage/injury was due to any of the following causes:

- intervention of unqualified personnel;
- carrying out of unauthorised modifications on the equipment;
- powering of the burner with unsuitable fuels;
- faults in the fuel supply system;
- repairs and/or overhauls incorrectly carried out;
- use of non-original components, including spare parts, kits, accessories and optionals;
- force majeure.

The manufacturer furthermore declines any and every responsibility for the failure to observe the contents of this manual.

- Personnel must always use the personal protective equipment envisaged by legislation and follow the indications given in this manual.
- Personnel must observe all the danger and caution indications shown on the machine.
- Personnel must not carry out, on their own initiative, operations or interventions that are not within their province.
- Personnel must inform their superiors of every problem or dangerous situation that may arise.

1.2 Installation safety notes



It is obligatory to carry out all installation, maintenance and dismantling operations with the electricity supply disconnected.



Isolate the fuel supply.



The installation must be carried out by qualified personnel, as indicated in this manual and in compliance with the standards and legal requisites in force.



After removing all the packaging, check the integrity of the contents. If in doubt, do not use the spare parts kit; contact the supplier.



Wait for the components in contact with heat sources to cool down completely.



After carrying out maintenance, cleaning or checking operations, reassemble the cover and all the safety and protection devices of the burner.

2 Output power regulator

2.1 Description of the accessory

The RWF 50.2 output power regulator is mainly to be used for adjusting the temperature or pressure in gas or diesel powered systems. The various kits are composed of various components, depending on the type of burner.

2.2 Installation



The output power regulator can be installed directly on the burner or with a separate panel.

The burners are already set up to receive the RWF 50.2 output power regulator. Below are descriptions of all the possible applications on the various burner models.



WARNING

The electrical wiring should be carried out according to the diagrams contained in the installation manual of the relative burner. In the event of wiring diagrams that refer to the RGBWF 40 regulator, see Tab. A on page 10 corresponding to RWF 50.2. To facilitate the electrical wiring, the cables of the new RWF 50.2 kits have the same labelling as the terminals of the RWF 40.



WARNING

The installation must be carried out by qualified personnel, as indicated in this manual and in compliance with the standards and legal requisites in force.

To install the kit on the burner, proceed as follows:



DANGER

Turn off the burner's power supply using the main system switch.

Output power regulator code 20082208

- The output power regulator, code **20082208 (A) (B)**, should be inserted in the plate 1) and secured to it with the two screws 2) and the plates 3);
- take care when positioning the plate 1);
- insert the regulator into the bracket of the burner and secure it with the other screws 2).

Electrical wiring:

- connect the cables coming out of the regulator directly to the terminal board of the burner see **(A)**;
- connect the cables coming out of the regulator directly to the terminal board and to the plugs/sockets **(B)**.

Output power regulator code 20099869

- Code **20099869 (C)** should be inserted in the plate 1) and secured to it with the two screws 2) and the plates 3);
- take care when positioning the plate 1);
- insert the regulator into the bracket of the burner and secure it with the other screws 2).

Electrical wiring:

- Connect the plug 4) coming out of the regulator to the relative socket on the burner, see **(C)**.

Output power regulator code 20105193

- Code **20105193 (D)** should be secured to the side of the burner using the two screws and the nuts with washers 1) that have been supplied;
- it is necessary to make two holes with a diameter of 5 mm on the front plate of the burner, like the holes already present on the metallic box of the regulator.

Electrical wiring:

- connect the cables coming out of the regulator directly to the terminal board and to the plugs/sockets of the burner **(D)**.

Output power regulator code 20105445

- Code **20105445 (E)** should be fixed under the electrical panel of the burner using the three screws 1) with washer, which have been supplied, and needs to be screwed directly onto the metallic box of the regulator that already has three holes.

Electrical wiring:

- Fix the sheath onto a free hole on the burner's electrical panel and connect the cables coming out directly to the terminal board.

Output power regulator code 20102002

- Code **20102002 (D)** should be secured to the side of the burner using the bracket and the two screws with washers that have been supplied. Depending on the type of burner, the screws can be positioned as in **F/1** or **F/2**

Electrical wiring:

- connect the cables coming out of the regulator directly to the terminal board and to the plugs/sockets of the burner.

Output power regulator code 20100018

- Code **20100018 (G)** should be positioned beside the burner's electrical panel. Secure the regulator bracket that already has three holes, using the screws and nuts with washer that have been supplied.

Electrical wiring:

- Fix the sheath onto a free hole on the burner's electrical panel and connect the cables coming out directly to the terminal board.

Output power regulator code 20101190

Code **20101190** should be installed using other methods depending on the burner **(H)** or **(I)**:

Application (H):

Insert the regulator into the bracket 1) **(H)** and secure with the specific accessory 5).

Application (I):

- Insert the regulator in the plate 1) **(I)** and secure it on the burner's electrical panel using the four screws 4) **(I)** and the fixing accessory 5) **(I)**.

Electrical wiring:

- connect the cables coming out of the regulator directly to the terminal board 6).

Output power regulator

Output power regulator code 20083339

- Code **20083339** should be installed with different methods depending on the burner **(L)** or **(M)** in the bracket 1) supplied, and fixed to it with the specific accessory 5).

Application on RS 34-44/E - RS 25-35/E burners

- Fix the bracket 1) **(L)** on the side of the burner using the screws 4) **(L)** that have been supplied

Application on RS34-44/M - RS25-35/M burners

- Remove the cover of the pressure switch 2) **(M)** and loosen the two fixing screws to get the space needed for taking out the bracket 1) **(M)**, connecting it to the screws themselves;
- During this operation, it is necessary to pass the thermostat cable inside the slot 3) **(M)**.

Electrical wiring:

- Connect the regulator plug to the socket on the burner.

Output power regulator code 20073595

For code **20073595** proceed as follows:

- Cut along the line highlighted in 1) **(N)**;
- remove the covering plate 2) **(N)**, levering it with a screwdriver at the four points shown;
- Insert the regulator 3) **(N)** into the bracket of the burner and fix it with the two screws 4) **(N)**.

Electrical wiring:

- Connect the plug 5) **(N)** coming from the regulator to the relative socket 6) **(N)** of the burner.

Output power regulator code 20085417

For code **20085417** proceed as follows:

- Cut along the line highlighted in 1) **(O)**;
- remove the covering plate 2) **(O)**, levering it with a screwdriver at the four points shown;
- Insert the regulator 3) **(O)** into the bracket of the burner and fix it with the two screws 4) **(O)**.

Electrical wiring:

- connect the plug 5) **(O)** coming from the regulator to the relative socket 6) **(O)** of the burner.



WARNING

The manufacturer declines all responsibility for modifications or connections different from those shown in these diagrams.



After carrying out maintenance, cleaning or checking operations, reassemble the cover and all the safety and protection devices of the burner.

| RWF 40 ... | RWF 50.2 ... |
|-----------------|-----------------|
| L1 | L1 |
| N | N |
| Q13 | 1N |
| Q14 | 1P |
| Q | KQ |
| Y1 | K2 |
| Y2 | K3 |
| Q63 | ----- |
| Q64 | ----- |
| X1+ | ----- |
| X1- | ----- |
| G1+ | 11 |
| I1 | 12 |
| M1 | 13 |
| U1 | 11 |
| XB6 | ----- |
| M6 | ----- |
| B9 | ----- |
| M9 | ----- |
| D1 | D1(*) |
| D2 | ----- |
| GND | DG |
| G + (max 30 mA) | G + (max 25 mA) |
| G - (max 30 mA) | G - (max 25 mA) |

Tab. A



WARNING

(*) No default configuration. Should be configured as Function "D1" or "D2".

See specific manual for programming the parameters.

1 Advertencias generales

1.1 Garantía y responsabilidades

Los derechos a la garantía y a la responsabilidad caducarán, en caso de daños a personas y/o cosas cuando los daños hayan sido originados por una o más de las siguientes causas:

- intervención de personal no habilitado;
- realización de modificaciones no autorizadas en el aparato;
- alimentación del quemador con combustibles no aptos;
- defectos en la instalación de alimentación del combustible;
- reparaciones y/o revisiones realizadas en forma incorrecta;
- uso de componentes no originales, sean éstos recambios, kits, accesorios y opcionales;
- causas de fuerza mayor.

El constructor, además, declina toda y cualquier responsabilidad por la inobservancia de todo cuanto mencionado en el presente manual.

- El personal siempre deberá usar los equipos de protección individual previstos por la legislación y cumplir todo lo mencionado en el presente manual.
- El personal deberá atenerse a todas las indicaciones de peligro y de precaución señalizadas en la máquina.
- El personal no deberá emplear su propia iniciativa en operaciones o intervenciones que no sean de su competencia.
- El personal tiene la obligación de manifestar a su superior todo problema o situación de peligro que pudiera crearse.

1.2 Notas sobre la seguridad para la instalación



PELIGRO

Todas las operaciones de instalación, mantenimiento y desmontaje deben ser realizadas siempre con la alimentación eléctrica desconectada.



PELIGRO

Aislar la alimentación del combustible.



ATENCIÓN

La instalación debe ser llevada a cabo por personal cualificado, como se indica en este manual y de acuerdo con las normas y disposiciones de ley vigentes.



PRECAUCIÓN

Después de haber quitado todos los embalajes, asegurarse de la integridad del contenido. En caso de dudas, no utilizar el kit recambio; dirigirse al proveedor.



Esperar a que se enfríen completamente los componentes en contacto con fuentes de calor.



Una vez efectuadas todas las operaciones de mantenimiento, limpieza o control, volver a montar la tapa y todos los dispositivos de seguridad y protección del quemador.

2 Regulador de potencia

2.1 Descripción del accesorio

El regulador de potencia RWF 50.2 está destinado principalmente para regular la temperatura o la presión en instalaciones alimentadas con gasóleo o gas. Los diferentes kit están compuestos de varios componentes, según el tipo de quemador.

2.2 Instalación



El regulador de potencia puede instalarse directamente en el quemador o en un cuadro separado.

Los quemadores están ya preparados para recibir el regulador de potencia RWF 50.2. A continuación se describen todas las aplicaciones posibles sobre las diferentes series de quemadores.



ATENCIÓN

Las conexiones eléctricas deben realizarse según los esquemas presentados en el manual del instalador del quemador correspondiente. En caso de cableados eléctricos que se refieren al regulador RWF 40, véase Tab. A en la pág 10 que corresponde al regulador RWF 50.2. Para facilitar la conexión eléctrica, los cables de los nuevos kit RWF 50.2 tienen las mismas siglas que los bornes del RWF 40.



ATENCIÓN

La instalación debe ser llevada a cabo por personal cualificado, como se indica en este manual y de acuerdo con las normas y disposiciones de ley vigentes.

Para la instalación del kit en el quemador, proceder de la siguiente manera:



PELIGRO

Cortar la alimentación eléctrica del quemador con el interruptor general de la instalación.

Regulador de potencia código 20082208

- El regulador de potencia código **20082208 (A) (B)**, debe instalarse en la placa 1) y fijarse a la misma con los dos tornillos 2) y las plaquitas 3);
- prestar atención a la ubicación de la placa 1);
- colocar el regulador en la brida del quemador y fijar con los otros tornillos 2).

Conexiones eléctricas:

- conectar los cables que salen del regulador directamente a la regleta de conexión del quemador, véase **(A)**;
- conectar los cables que salen del regulador directamente a la regleta de conexión y a los conectores macho y a las tomas **(B)**.

Regulador de potencia código 20099869

- El código **20099869 (C)**, debe colocarse en la placa 1) y fijarse a la misma con los dos tornillos 2) y las plaquitas 3);
- prestar atención a la ubicación de la placa 1);
- colocar el regulador en la brida del quemador y fijar con los otros tornillos 2).

Conexión eléctrica:

- Conectar el conector macho 4) que sale del regulador a la toma correspondiente del quemador, véase **(C)**.

Regulador de potencia código 20105193

- El código **20105193 (D)**, debe fijarse al lado del quemador mediante los dos tornillos y tuercas con arandela 1) suministrados en dotación;
- se deben realizar dos orificios de 5 mm de diámetro en la protección delantera del quemador, como los orificios ya presentes en la caja metálica del regulador.

Conexión eléctrica:

- conectar los cables que salen del regulador directamente a la regleta de conexión, a los conectores macho y a las tomas del quemador, véase **(D)**.

Regulador de potencia código 20105445

- El código **20105445 (E)**, debe fijarse debajo del cuadro eléctrico del quemador mediante los tres tornillos 1) con arandela, suministrados en dotación y atornillados directamente a la caja metálica del regulador, ya preparada con los tres orificios.

Conexión eléctrica:

- Fijar la vaina en un orificio libre del cuadro eléctrico del quemador y conectar los cables que salen directamente a la regleta de conexión.

Regulador de potencia código 20102002

- El código **20102002 (F)**, debe fijarse en un lado del quemador mediante la brida y los dos tornillos y con arandela suministrados en dotación. Según el tipo de quemador, los tornillos puede estar colocados como en **F/1** o **F/2**).

Conexión eléctrica:

- conectar los cables que salen del regulador directamente a la regleta de conexión y a los conectores macho y a las tomas del quemador.

Regulador de potencia código 20100018

- El código **20100018 (G)**, debe colocarse en un lado del cuadro eléctrico del quemador. Fijar la brida regulador ya preparada con los tres orificios, mediante los tornillos y las tuercas con arandela suministrados en dotación.

Conexión eléctrica:

- Fijar la vaina en un orificio libre del cuadro eléctrico del quemador y conectar los cables que salen directamente a la regleta de conexión.

Regulador de potencia código 20101190

El código **20101190** debe instalarse de diferentes maneras según el quemador **(H)** o **(I)**:

Aplicación (H):

Introducir el regulador en la brida 1) **(H)** y fijar con el accesorio 5) correspondiente.

Aplicación (I):

- Introducir el regulador en la placa 1) **(I)** y fijarlo en el cuadro eléctrico del quemador mediante los cuatro tornillos 4) **(I)** y el accesorio de fijación 5) **(I)**.

Conexión eléctrica:

- conectar los cables que salen del regulador directamente a la regleta de conexión 6).

Regulador de potencia

Regulador de potencia código 20083339

- El código **20083339** debe instalarse de diferentes maneras según el quemador **(L)** o **(M)** en la brida 1) suministrada en dotación y fijado a la misma con el accesorio 5) correspondiente.

Aplicación en quemadores RS 34-44/E - RS 25-35/E

- Fijar la brida 1) **(L)** lateralmente al quemador mediante los tornillos 4) **(L)** suministrados en dotación.

Aplicación en quemadores RS34-44/M - RS25-35/M

- Quitar la tapa del presostato 2) **(M)** y aflojar los dos tornillos de fijación hasta obtener el espacio necesario para colocar la brida 1) **(M)**, enganchándola a los tornillos.
- Durante esta operación se debe hacer pasar el cable del presostato dentro de la ranura 3) **(M)**.

Conexión eléctrica:

- Conectar el conector macho del regulador a la toma correspondiente en el quemador.

Regulador de potencia código 20073595

Para el código **20073595**, proceder de la siguiente manera:

- Cortar a lo largo de la línea señalada en 1) **(N)**;
- extraer la placa de cobertura 2) **(N)**, haciendo palanca con un destornillador en los cuatro puntos señalados;
- Introducir el regulador 3) **(N)** en la brida del quemador y fijar con los dos tornillos 4) **(N)**.

Conexión eléctrica:

- Conectar el conector macho 5) **(N)** que sale del regulador a la toma 6) **(N)** correspondiente del quemador.

Regulador de potencia código 20085417

Para el código **20085417**, proceder de la siguiente manera:

- Cortar a lo largo de la línea señalada en 1) **(O)**;
- extraer la placa de cobertura 2) **(O)**, haciendo palanca con un destornillador en los cuatro puntos señalados;
- Colocar el regulador 3) **(O)** en las bridas del quemador y fijar con los dos tornillos 4) **(O)**.

Conexión eléctrica:

- Conectar el conector macho 5) **(O)** que sale del regulador a la toma 6) **(O)** correspondiente del quemador.



ATENCIÓN

La fábrica declina toda responsabilidad por modificaciones o conexiones diferentes de aquellas representadas en estos esquemas.



Una vez efectuadas todas las operaciones de mantenimiento, limpieza o control, volver a montar la tapa y todos los dispositivos de seguridad y protección del quemador.

| RWF 40 ... | RWF 50.2 ... |
|-----------------|-------------------|
| L1 | L1 |
| N | N |
| Q13 | 1N |
| Q14 | 1P |
| Q | KQ |
| Y1 | K2 |
| Y2 | K3 |
| Q63 | ----- |
| Q64 | ----- |
| X1+ | ----- |
| X1- | ----- |
| G1+ | 11 |
| I1 | 12 |
| M1 | 13 |
| U1 | 11 |
| XB6 | ----- |
| M6 | ----- |
| B9 | ----- |
| M9 | ----- |
| D1 | D1 ^(*) |
| D2 | ----- |
| GND | DG |
| G + (max 30 mA) | G + (max 25 mA) |
| G - (max 30 mA) | G - (max 25 mA) |

Tab. A



ATENCIÓN

^(*) Ninguna configuración por defecto. Se debe configurar como Función "D1" o "D2".

Véase el manual específico para la programación de los parámetros.

1 Avertissements généraux

1.1 Garantie et responsabilité

Les droits à la garantie et à la responsabilité sont annulés en cas de dommages à des personnes et/ou des choses, si ces dommages sont dus à au moins l'une des causes suivantes :

- Intervention de personnel non autorisé;
- Exécution de modifications non autorisées sur l'appareil;
- Alimentation du brûleur avec des combustibles inappropriés;
- Défauts dans le système d'alimentation en combustible;
- Réparations et/ou révisions mal effectuées;
- Utilisation de composants, de pièces de rechange, de kits ou d'accessoires en option non d'origine;
- Cas de force majeure.

Le fabricant décline, en outre, toute responsabilité pour le non-respect des instructions de ce manuel.

- Le personnel doit toujours porter les équipements de protection individuelle prévus par la législation et suivre les indications du manuel.
- Le personnel doit respecter toutes les indications de danger et précaution présentes sur l'appareil.
- Le personnel ne doit pas réaliser de sa propre initiative d'opérations ou interventions n'étant pas de sa compétence.
- Le personnel est obligé de signaler à son responsable tout problème ou danger rencontré.

1.2 Indications concernant la sécurité pour l'installation



DANGER

Pour toute opération d'installation, d'entretien ou de démontage, il faut débrancher l'appareil du réseau électrique.



DANGER

Isoler l'alimentation en combustible.



ATTENTION

L'installation doit être faite par le personnel qualifié, comme indiqué dans ce manuel et conformément aux normes et aux dispositions en vigueur.



PRUDENCE

Après avoir déballé tous les éléments, contrôler leur bon état. Dans le doute, ne pas utiliser le kit de rechange ; s'adresser au fournisseur.



Attendre le refroidissement total des composants en contact avec des sources de chaleur.



Après avoir effectué toutes les opérations d'entretien, de nettoyage ou de contrôle, remonter le capot et tous les dispositifs de sécurité et de protection du brûleur.

2 Régulateur de puissance

2.1 Description de l'accessoire

Le régulateur de puissance RWF 50.2 est principalement destiné au réglage de la température ou de la pression des installations alimentées au fioul domestique ou au gaz. Les différents kits sont

composés de différents éléments, variant selon le type de brûleur.

2.2 Installation



Le régulateur de puissance peut être directement installé sur le brûleur ou sur un panneau séparé.

Les brûleurs ont déjà une installation prévue pour accueillir le régulateur de puissance RWF 50.2. Vous trouverez ci-dessous toutes les applications possibles pour les différentes séries de brûleurs.



ATTENTION

Les branchements électriques doivent être effectués de façon conforme aux schémas figurant dans la notice de l'installateur du brûleur correspondant. Dans le cas des schémas électriques du régulateur RWF 40, voir le Tab. A à la page 10 correspondant au RWF 50.2. Pour faciliter le branchement électrique, les câbles des nouveaux kits RWF 50.2 ont le même sigle que les bornes du RWF 40.



ATTENTION

L'installation doit être faite par le personnel qualifié, comme indiqué dans ce manuel et conformément aux normes et aux dispositions en vigueur.

Pour l'installation du kit sur le brûleur, procéder de la façon suivante :



DANGER

Couper l'alimentation électrique du brûleur, en appuyant sur l'interrupteur général de l'installation.

Régulateur de puissance code 20082208

- Le régulateur de puissance code **20082208 (A) (B)**, doit être introduit dans la plaque 1) et fixé à celle-ci au moyen des deux vis 2) et des plaquettes 3);
- faire attention à la position de la plaque 1);
- introduire le régulateur dans les brides du brûleur et le fixer avec les autres vis 2).

Branchements électriques:

- brancher directement les câbles sortant du régulateur au bornier du brûleur, voir **(A)**;
- brancher directement les câbles sortant du régulateur au bornier et aux fiches/prises **(B)**.

Régulateur de puissance code 20099869

- Le code **20099869 (C)** doit être introduit dans la plaque 1) et fixé à celle-ci au moyen des deux vis 2) et des plaquettes 3);
- faire attention à la position de la plaque 1);
- introduire le régulateur dans les brides du brûleur et le fixer avec les autres vis 2).

Branchement électrique :

- Brancher la fiche 4) sortant du régulateur à sa prise, qui est située sur le brûleur, voir **(C)**.

Régulateur de puissance code 20105193

- Le code **20105193 (D)** doit être fixé sur le côté du brûleur au moyen des deux vis et des écrous avec rondelle 1) qui sont fournies;
- il faut percer deux trous de 5 mm de diamètre sur le capot avant du brûleur, semblables aux trous existant déjà sur le boîtier métallique du régulateur.

Branchement électrique :

- brancher directement les câbles sortant du régulateur au bornier et aux fiches/prises du brûleur, voir **(D)**.

Régulateur de puissance code 20105445

- Le code **20105445 (E)** doit être fixé sous le tableau électrique du brûleur au moyen des trois vis fournies 1) avec rondelle, qu'il faudra visser directement sur le boîtier métallique du régulateur, là où figurent déjà trois trous.

Branchement électrique :

- Fixer la gaine sur un trou libre du tableau électrique du brûleur et brancher directement les câbles sortant au bornier.

Régulateur de puissance code 20102002

- Le code **20102002 (F)** doit être fixé sur le côté du brûleur au moyen de la bride et des deux vis avec rondelle qui sont fournies. En fonction du type de brûleur à installer, les vis peuvent être disposées comme montré sur **F/1** ou **F/2**

Branchement électrique :

- brancher directement les câbles sortant du régulateur au bornier et aux fiches/prises du brûleur.

Régulateur de puissance code 20100018

- Le code **20100018 (G)** doit être placé sur le côté du tableau électrique du brûleur. Fixer la bride du régulateur où trois trous sont déjà prévus en utilisant les vis et les écrous à rondelle fournis.

Branchement électrique :

- Fixer la gaine sur un trou libre du tableau électrique du brûleur et brancher directement les câbles sortant au bornier.

Régulateur de puissance code 20101190

Le code **20101190** doit être installé différemment s'il s'agit du brûleur **(H)** ou **(I)**:

Application (H):

Introduire le régulateur dans la bride 1) **(H)** et fixer avec l'accessoire prévu 5).

Application (I):

- Introduire le régulateur dans la plaque 1) **(I)** et le fixer sur le tableau électrique du brûleur au moyen des quatre vis 4) **(I)** et de l'accessoire de fixation 5) **(I)**.

Branchement électrique :

- brancher directement les câbles sortant du régulateur au bornier 6).

Régulateur de puissance

Régulateur de puissance code 20083339

- Le code **20083339** doit être installé dans la bride 1) fournie selon des procédures différentes s'il s'agit du brûleur (L) ou (M) et il doit y être fixé avec l'accessoire prévu 5).

Application sur les brûleurs RS 34-44/E - RS 25-35/E

- Fixer latéralement la bride 1) (L) sur le brûleur en utilisant les vis 4) (L) fournies

Application sur les brûleurs RS34-44/M - RS25-35/M

- Retirer le couvercle du pressostat 2) (M) et desserrer les deux vis de fixation de façon à obtenir suffisamment d'espace pour enfiler la bride 1) (M) et l'accrocher au vis;
- au cours de cette opération, il faut faire passer le câble du pressostat à l'intérieur de la fente 3) (M).

Branchement électrique :

- Brancher la fiche du régulateur à sa prise, située sur le brûleur.

Régulateur de puissance code 20073595

Pour le code **20073595**, procéder de la manière suivante:

- Découper le long de la ligne montrée sur 1) (N);
- ôter la plaque qui recouvre l'ensemble 2) (N), en faisant levier avec un tournevis aux quatre points montrés sur la figure;
- Introduire le régulateur 3) (N) dans la bride du brûleur et fixer avec les deux vis 4) (N).

Branchement électrique :

- Brancher la fiche 5) (N) sortant du régulateur à la prise 6) (N) du brûleur.

Régulateur de puissance code 20085417

Pour le code **20085417**, procéder de la manière suivante:

- Découper le long de la ligne montrée sur 1) (O);
- ôter la plaque qui recouvre l'ensemble 2) (O), en faisant levier avec un tournevis aux quatre points montrés sur la figure;
- Introduire le régulateur 3) (O) dans la bride du brûleur et fixer avec les deux vis 4) (O).

Branchement électrique :

- brancher la fiche 5) (O) sortant du régulateur à la prise 6) (O) du brûleur.



ATTENTION

Le constructeur décline toute responsabilité face à des modifications ou des branchements autres que ceux représentés dans ces schémas électriques.



Après avoir effectué toutes les opérations d'entretien, de nettoyage ou de contrôle, remonter le capot et tous les dispositifs de sécurité et de protection du brûleur.

| RWF 40 ... | RWF 50.2 ... |
|-----------------|-----------------|
| L1 | L1 |
| N | N |
| Q13 | 1N |
| Q14 | 1P |
| Q | KQ |
| Y1 | K2 |
| Y2 | K3 |
| Q63 | ----- |
| Q64 | ----- |
| X1+ | ----- |
| X1- | ----- |
| G1+ | 11 |
| I1 | 12 |
| M1 | 13 |
| U1 | 11 |
| XB6 | ----- |
| M6 | ----- |
| B9 | ----- |
| M9 | ----- |
| D1 | D1(*) |
| D2 | ----- |
| GND | DG |
| G + (max 30 mA) | G + (max 25 mA) |
| G - (max 30 mA) | G - (max 25 mA) |

Tab. A



ATTENTION

(*) Aucune configuration par défaut. Doit être configuré comme Fonction "D1" ou "D2".

Pour la programmation des paramètres, consulter le manuel spécifique.

1 Algemene waarschuwingen

1.1 Waarborg en aansprakelijkheid

De rechten op de waarborg en de aansprakelijkheid vervallen in geval van schade aan personen en/of voorwerpen, als de beschadigingen terug te voeren zijn tot een of verschillende van de volgende oorzaken:

- werkzaamheden door onbevoegd personeel;
- uitvoering van niet-geautoriseerde wijzigingen aan het apparaat;
- toevoer van ongeschikte brandstoffen naar de brander;
- defecten in de brandstoftoevoerleiding;
- reparaties en/of revisies die op verkeerde wijze uitgevoerd worden;
- gebruik van niet-originele bestanddelen, zowel reservedelen als kits, accessoires en optionele delen;
- overmacht.

De constructeur wijst ook alle aansprakelijkheid af voor het niet in acht nemen van wat in deze handleiding wordt aangeduid.

- Het personeel moet altijd de persoonlijke beschermingsmiddelen gebruiken die voorzien worden door de wet, en de uitleg in deze handleiding volgen.
- Het personeel moet alle aanduidingen van gevaar en voorzichtigheid die op de machine staan in acht nemen.
- Het personeel mag niet uit eigen beweging werkzaamheden of ingrepen uitvoeren die niet tot zijn taak behoren.
- Het personeel is verplicht om zijn baas over elk probleem of elke gevaarlijk situatie die zich zou voordoen in te lichten.

1.2 Aantekeningen inzake veiligheid voor de installatie



GEVAAR

Alle werkzaamheden voor installatie, onderhoud en demontage moeten uitgevoerd worden als de stroomtoevoer losgekoppeld is.



Wacht totdat de bestanddelen in contact met warmtebronnen helemaal afgekoeld zijn.



GEVAAR

Onderbreek de brandstoftoevoer.



Hermonteer de kap en alle veiligheids- en beschermingssystemen van de brander nadat de handelingen van het onderhoud, de reiniging en de controle werden uitgevoerd.



OPGELET

De installatie moet uitgevoerd worden door gekwalificeerd personeel, volgens de uitleg in deze handleiding en overeenkomstig de normen en reglementeringen van de van kracht zijnde wetten.



VOORZICHTIG

Nadat de verpakking verwijderd werd, moet de integriteit van de inhoud gecontroleerd worden. Gebruik de kit reservedelen niet in geval van twijfels; contacteer de leverancier.

2 Vermogenregelaar

2.1 Beschrijving accessoire

De vermogenregelaar RWF 50.2 is vooral bestemd voor de regeling van de temperatuur of de druk in stookolie- of gasinstallaties. De verschillende Kits bevatten verscheidene componenten, afhankelijk van het type van brander.

2.2 Installatie



De vermogenregelaar kan rechtstreeks op de brander of op een afzonderlijk paneel gemonteerd worden.

De branders zijn al voorzien voor de montage van de vermogenregelaar RWF 50.2. Vervolgens worden alle toepassingen beschreven die mogelijk zijn voor de verschillende series branders.



OPGELET

De elektrische aansluitingen moeten uitgevoerd worden volgens de schema's die worden aangegeven in het boekje voor de installateur van de relatieve brander. In geval van elektrische schema's die verwijzen naar de regelaar RWF 40 wordt verwezen naar Tab. A op pag. 10 voor RWF 50.2. Om de elektrische aansluiting te vergemakkelijken, hebben de kabels van de nieuwe Kits RWF 50.2 dezelfde aanduidingen van de klemmen van de RWF 40.



OPGELET

De installatie moet uitgevoerd worden door gekwalificeerd personeel, volgens de uitleg in deze handleiding en overeenkomstig de normen en reglementeringen van de van kracht zijnde wetten.

Voor de installatie van de kit op de brander moet als volgt gehandeld worden:



GEVAAR

Onderbreek de stroomtoevoer naar de brander met de hoofdschakelaar van de inrichting.

Vermogenregelaar code 20082208

- De vermogenregelaar code **20082208 (A) (B)** moet in de plaat 1) geplaatst worden, en daarop bevestigd worden met de twee schroeven 2) en de plaatjes 3);
- let op voor de positionering van de plaat 1);
- plaats de regelaar in de beugels van de brander, en bevestig met de andere schroeven 2).

Elektrische aansluitingen:

- sluit de kabels die uit de regelaar komen rechtstreeks aan op het klemmenbord van de brander, zie **(A)**;
- sluit de kabels die uit de regelaar komen rechtstreeks aan op het klemmenbord en op de stekkers/stopcontacten, zie **(B)**.

Vermogenregelaar code 20099869

- De code **20099869 (C)** moet in de plaat 1) geplaatst worden, en moet bevestigd worden met de twee schroeven 2) en de plaatjes 3);
- let op voor de positionering van de plaat 1);
- plaats de regelaar in de beugels van de brander, en bevestig met de andere schroeven 2).

Elektrische aansluiting:

- Stop de stekker 4) van de regelaar in het relatieve stopcontact van de brander, zie **(C)**.

Vermogenregelaar code 20105193

- De code **20105193 (D)** moet aan de zijkant van de brander bevestigd worden, met behulp van de twee schroeven en moeren met sluitring 1) die worden bijgeleverd;
- de twee openingen met diameter van 5 mm op de plaat achteraan de brander moeten gevolgd worden, zoals de openingen die al aanwezig zijn in de metalen doos van de regelaar.

Elektrische aansluiting:

- sluit de kabels die uit de regelaar komen rechtstreeks aan op het klemmenbord en op de stekkers/stopcontacten van de brander, zie **(D)**.

Vermogenregelaar code 20105445

- De code **20105445 (E)** moet onder het schakelpaneel van de brander bevestigd worden met behulp van de drie schroeven 1) met sluitring, die worden bijgeleverd, die rechtstreeks op het metalen huis moeten vastgedraaid worden dat al is voorzien van de drie openingen.

Elektrische aansluiting:

- Bevestig de kous over een vrije opening van het schakelpaneel van de brander, en verbind de uitgaande kabels rechtstreeks op het klemmenbord.

Vermogenregelaar code 20102002

- De code **20102002 (F)** moet aan de zijkant van de brander bevestigd worden, met behulp van de beugel en de twee bijgeleverde schroeven met sluitring. De schroeven kunnen, afhankelijk van het type van brander, gepositioneerd worden zoals in **F/1** of **F/2**

Elektrische aansluiting:

- Sluit de kabels die uit de regelaar komen rechtstreeks aan op het klemmenbord en op de stekkers/stopcontacten van de brander.

Vermogenregelaar code 20100018

- De code **20100018 (G)** moet naast het schakelpaneel van de brander gepositioneerd worden. Bevestig de beugel van de regelaar, die al is voorzien van drie openingen, met behulp van de bijgeleverde schroeven en moeren met sluitring.

Elektrische aansluiting:

- Bevestig de kous over een vrije opening van het schakelpaneel van de brander, en verbind de uitgaande kabels rechtstreeks op het klemmenbord.

Vermogenregelaar code 20101190

De code **20101190** moet geïnstalleerd worden volgens de modaliteit die geschikt is voor de brander, **(H)** of **(I)**:

Modaliteit (H):

Plaats de regelaar in de beugel 1) **(H)** en bevestig met behulp van het daarvoor bestemde accessoire 5).

Modaliteit (I):

- Plaats de regelaar in de plaat 1) **(I)** en bevestig hem op het schakelpaneel van de brander via de vier schroeven 4) **(I)** en het accessoire voor de bevestiging 5) **(I)**.

Elektrische aansluiting:

- sluit de kabels van de regelaar rechtstreeks aan op het klemmenbord 6).

Vermogenregelaar

Vermogenregelaar code 20083339

- De code **20083339** moet op een verschillende manier gemonteerd worden afhankelijk van de brander (**L**) of (**M**) in de bijgeleverde beugel 1), en moet bevestigd worden met het daarvoor bestemde accessoire 5).

Toepassing op branders RS 34-44/E - RS 25-35/E

- Bevestig de beugel 1) (**L**) zijdelings op de brander met behulp van de bijgeleverde schroeven 4) (**L**)

Toepassing op branders RS34-44/M - RS25-35/M

- Verwijder de bedekking van de drukschakelaar 2) (**M**) en los de twee bevestigingsschroeven zodanig dat voldoende ruimte wordt gecreëerd om de beugel 1) (**M**) te plaatsen, door deze vast te koppelen aan de schroeven zelf;
- Tijdens deze handeling moet de kabel van de drukschakelaar door de spleet 3) (**M**) passeren.

Elektrische aansluiting:

- Stop de stekker van de regelaar in het relatieve stopcontact van de brander.

Vermogenregelaar code 20073595

Voor code **20073595** moet als volgt gehandeld worden:

- Snijd langs de lijn die wordt aangeduid in 1) (**N**);
- Verwijder de plaat 2) (**N**), door een schroevendraaier te gebruiken op de vier aangeduide punten;
- Plaats de regelaar 3) (**N**) in de beugels van de brander, en bevestig ze met de twee schroeven 4) (**N**).

Elektrische aansluiting:

- Stop de stekker 5) (**N**) van de regelaar in het relatieve stopcontact 6) (**N**) van de brander.

Vermogenregelaar code 20085417

Voor code **20085417** moet als volgt gehandeld worden:

- Snijd langs de lijn die wordt aangeduid in 1) (**O**);
- Verwijder de plaat 2) (**O**), door een schroevendraaier te gebruiken op de vier aangeduide punten;
- Plaats de regelaar 3) (**O**) in de beugels van de brander, en bevestig ze met de twee schroeven 4) (**O**).

Elektrische aansluiting:

- Stop de stekker 5) (**O**) van de regelaar in het relatieve stopcontact 6) (**O**) van de brander.



OPGELET

De constructeur wijst elke aansprakelijkheid af voor wijzigingen of aansluitingen die anders zijn dan diegenen op deze schema's staan.



Hermonteer de kap en alle veiligheids- en beschermingssystemen van de brander nadat de handelingen van het onderhoud, de reiniging en de controle werden uitgevoerd.

| RWF 40 ... | RWF 50.2 ... |
|-----------------|-------------------|
| L1 | L1 |
| N | N |
| Q13 | 1N |
| Q14 | 1P |
| Q | KQ |
| Y1 | K2 |
| Y2 | K3 |
| Q63 | ----- |
| Q64 | ----- |
| X1+ | ----- |
| X1- | ----- |
| G1+ | 11 |
| I1 | 12 |
| M1 | 13 |
| U1 | 11 |
| XB6 | ----- |
| M6 | ----- |
| B9 | ----- |
| M9 | ----- |
| D1 | D1 ^(*) |
| D2 | ----- |
| GND | DG |
| G + (max 30 mA) | G + (max 25 mA) |
| G - (max 30 mA) | G - (max 25 mA) |

Tab. A



OPGELET

^(*) Geen standaard configuratie. Moet geconfigureerd worden zoals Functie "D1" of "D2".

Zie de specifieke handleiding voor de programmering van de parameters.

